

Edition 2025 du

GRAND COMPTAGE

DES MAMMIFÈRES MARINS EN NORMANDIE



Le GCMM : un temps fort de mobilisation citoyenne



Point d'observation encadré à Commes. ©GMN

Du 7 au 15 juin 2025, les côtes normandes ont été le théâtre d'un formidable élan collectif à l'occasion de la première édition du **Grand Comptage des Mammifères Marins (GCMM) en Normandie**.

De Granville à Dieppe, naturalistes, curieux de nature ou simples promeneurs se sont mobilisés pour observer et recenser les cétacés et les phoques depuis nos plages et falaises normandes. Organisé par le Groupe d'Étude des Cétacés du Cotentin et des mammifères marins de la Mer de la Manche (GECC) et le Groupe Mammalogique Normand (GMN), **cet événement a allié science participative et sensibilisation**.

Il a permis, à la fois, d'enrichir les connaissances sur les espèces fréquentant la mer de la Manche mais également de faire découvrir la richesse du vivant qu'elle abrite.

Ce comptage à grande échelle a démontré que chacun peut contribuer à la recherche et à la préservation de la biodiversité marine, en ouvrant simplement les yeux sur l'horizon !

Une mobilisation active avant et pendant l'événement

Avant et pendant l'événement, une large mobilisation a été réalisée pour informer, former et impliquer les Normands et les visiteurs de passage.



Stand tenu en amont à l'occasion de la Fête de la nature. ©GECC

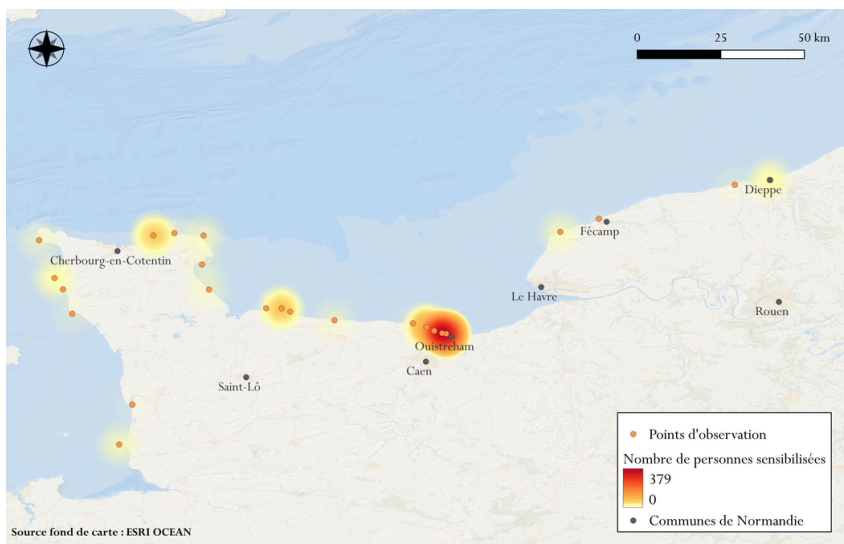
→ En amont de l'événement :

- **69 communes littorales informées** via mairies et offices de tourisme, et 17 communautés de communes
- **1 communiqué de presse** partagé par de nombreux médias locaux
- **12 sessions de formation** :
 - 9 conférences en présentiel
 - 3 webinaires en ligne
- **6 stands** d'information tenus lors d'événements locaux
- **55 publications sur les réseaux sociaux** (appels à participation, quiz, fiches explicatives des espèces les plus communes...)
- **597 personnes sensibilisées** à la reconnaissance des mammifères marins et à la démarche scientifique

→ Pendant l'événement (7 au 15 juin 2025) :

- **946 personnes sensibilisées** directement sur les points d'observation
- Une fréquentation du public variable selon les sites, avec de fortes présences sur les secteurs les plus accessibles
- De nombreux échanges confirmant l'intérêt du public pour les mammifères marins et les enjeux de leur préservation

Au total, 1 543 personnes sensibilisées, et une belle démonstration que la science participative peut mobiliser largement autour de la biodiversité marine !



Source fond de carte : ESRI OCEAN

Répartition géographique du nombre de personnes sensibilisées sur les différents points d'observation. ©Julie Garcia

De précieuses données sur les mammifères marins en Normandie

→ Protocole GCMM :

- **minimum 1h d'observation** (effort standardisé)
- emplacement au choix sur le littoral normand, idéalement en hauteur avec une vue étendue

→ Outils de collecte :

- application OBSenMer
- brochure papier



PROTOCOLE DE SUIVI

- Installer vous en bord de mer.
- **Les observations** se font en mode "vue étendue" ou "grande vue étroite".
- Observer en continu pendant au minimum 1 heure.
- Tous les espèces de mammifères marins qui vous sont visibles.
- **Valable l'observation sur OBSenMer** de 7 heures à 19 heures en été (du 1er juin au 31 août) et de 9 heures à 17 heures en hiver (du 1er septembre au 31 mai).
- Pour plus d'informations : www.gcmm.fr

RECONNAÎTRE LES MAMMIFÈRES MARINS

Le littoral normand accueille de nombreuses espèces de mammifères marins dont les principales sont représentées ci-dessous. Les observations sont réalisées à l'œil nu.

Le VEAU MARIN
Pneumatocyste - long 1,20 à 1,50m

Le GRAND DAUPHIN
Cetacé - long 2,50m - 4m

Le MARSOULIN COMMUN
Pinnipède - long 1,20 à 1,50m

Le DAUPHIN DE RISSO
Cetacé - long 2,0 à 2,5m

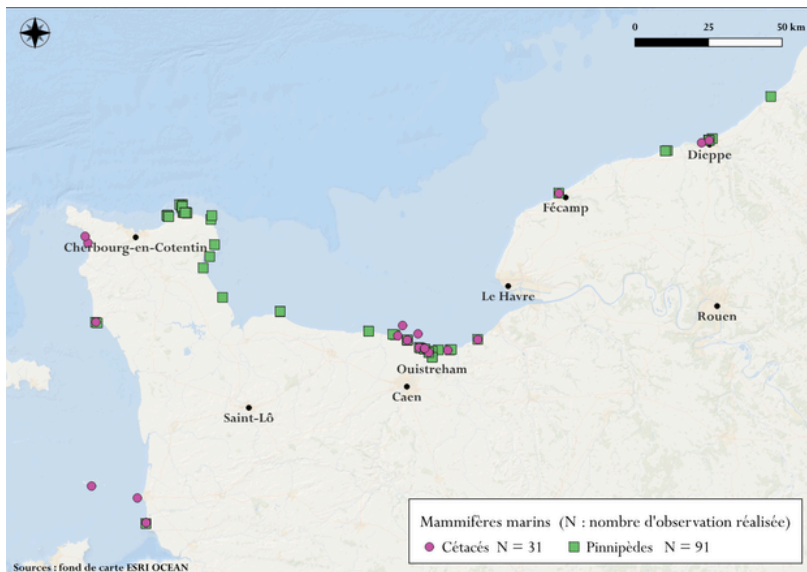
Le PHOQUE GRIS
Pinnipède - long 2,00m

Le DAUPHIN COMMUN
Cetacé - long 2,0 à 2,50m

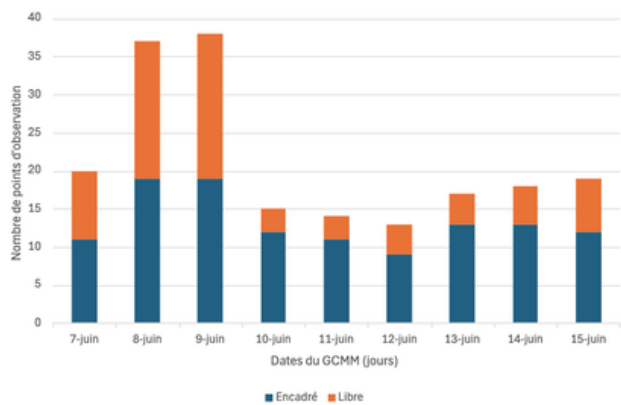
La BALÈNE À BOSSE
Cetacé - long 30 à 35m

ESPÈCES OBSERVÉES

<input type="checkbox"/>	Cetacé commun	Nombre	0
<input type="checkbox"/>	Marsoulin commun	Nombre	0
<input type="checkbox"/>	Dauphin indommé	Nombre	0
<input type="checkbox"/>	Phoque veau-marin	Nombre	0
<input type="checkbox"/>	Phoque gris	Nombre	0
<input type="checkbox"/>	Phoque indommé	Nombre	0



Répartition géographique des observations de cétacés et de pinnipèdes lors du GCMM. © Julie Garcia



Une observation = un signalement d'un ou plusieurs individus d'une même espèce

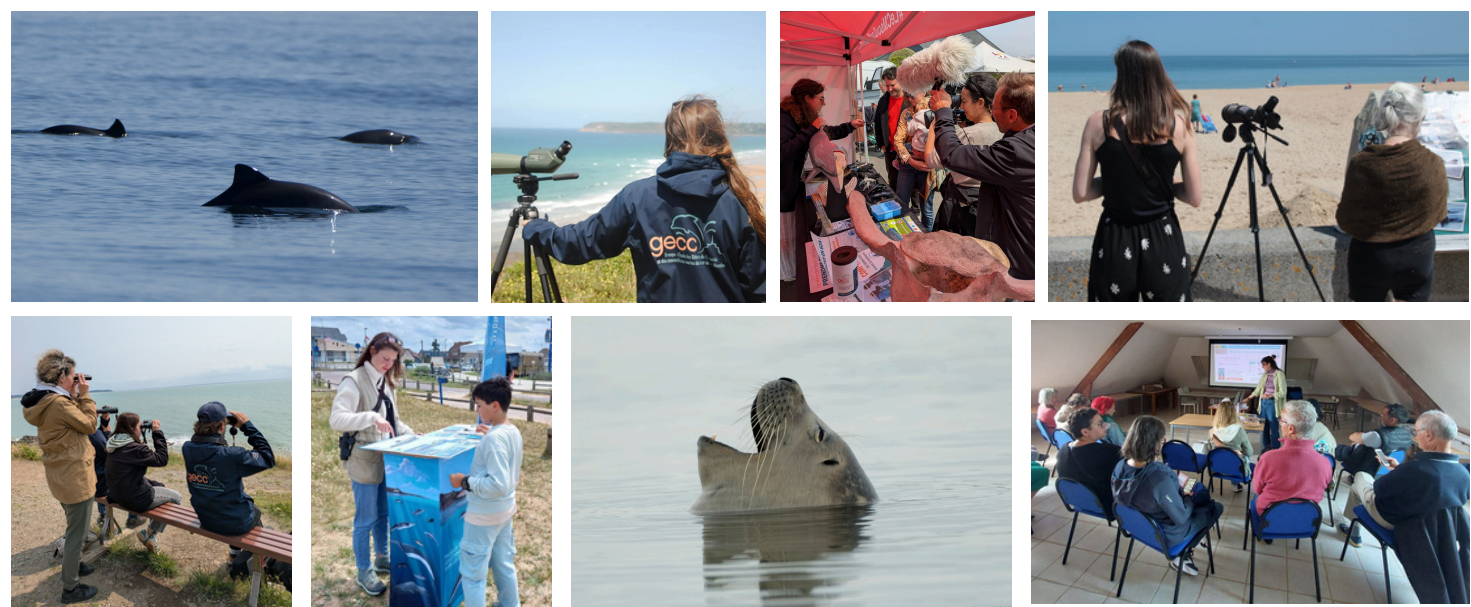
→ Résultats :

- **66 observateurs** mobilisés, majoritairement sur les deux week-ends encadrant l'événement
- **316 heures d'observation** cumulées
- **122 observations*** de mammifères marins recensées pour **5 espèces identifiées**

*en considérant toutes les observations recueillies et validées sur la période du GCMM (protocoles, non-protocoles et opportunistes)

Un succès collectif

Grâce à la mobilisation des participants et à l'encadrement du GECC et du GMN sur tout le littoral normand, le GCMM 2025 prouve qu'il est possible d'allier science participative, sensibilisation et acquisition de données fiables sur les mammifères marins !



© Crédits photos : GECC/GMN

Zoom sur les pinnipèdes

→ observations facilitées sur les secteurs de reposoirs

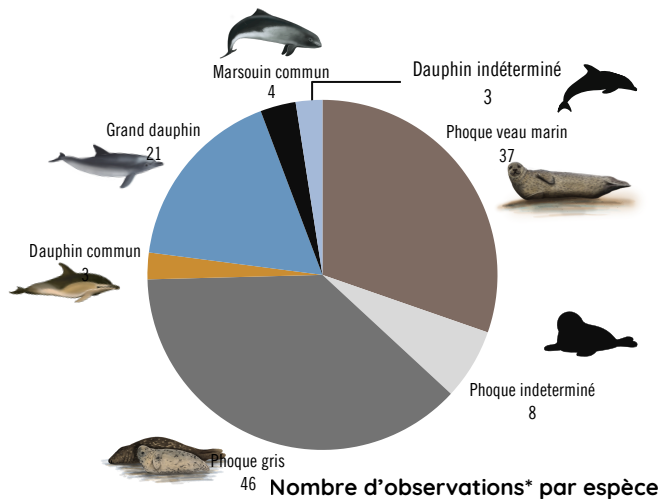
- **37 observations* de Phoque veau-marin**, principalement localisées autour de l'estuaire de l'Orne et de la baie des Veys (reposoirs connus pour cette espèce)
- **46 observations* de Phoque gris**, réparties sur tout le littoral, mais plus particulièrement sur la côte de Nacre et le Nord-Est du Cotentin (secteurs connus comme fréquentés par l'espèce)



Zoom sur les cétacés

→ observations plus éloignées, souvent limitées à un aileron furtif

- **21 observations* de Grand dauphin**, localisées principalement sur la côte de Nacre et la côte Ouest du Cotentin. Cette population côtière et résidente est l'une des plus importantes d'Europe.
- **4 observations* de Marsouin commun**, espèce discrète, mais très présente en mer de la Manche
- **3 observations* de Dauphin commun**, espèce plutôt hauturière, mais observée occasionnellement depuis la côte



* en considérant toutes les observations recueillies et validées sur la période du GMM (protocoles, non-protocoles et opportunistes)



Les associations organisatrices



Créé en 1978, le **GMN** est spécialisé dans l'étude et protection des **mammifères sauvages de Normandie**, terrestres, volants, semi-aquatiques et marins.

Le GMN anime notamment la **Brigade Phoque**, chargée de suivre et protéger les phoques de l'estuaire de l'Orne ainsi que le programme "Îlot de Tranquillité"

→ www.gmn.asso.fr



Créé en 1997, le **GECC** est spécialisé dans l'étude et la protection des **mammifères marins** de la mer de la Manche et plus particulièrement la **population résidente de Grands dauphins**.

Le GECC anime notamment **Normandie Mer'Veille**®, réseau d'observateurs et administre **OBSenMER**, plateforme de sciences participatives gratuite.

→ www.gecc-normandie.org